

Lasten kotihoidon tukeminen ja vaikutukset lapsiin lyhyellä ja keskipitkällä aikavälillä

Tuomas Kosonen (PT)

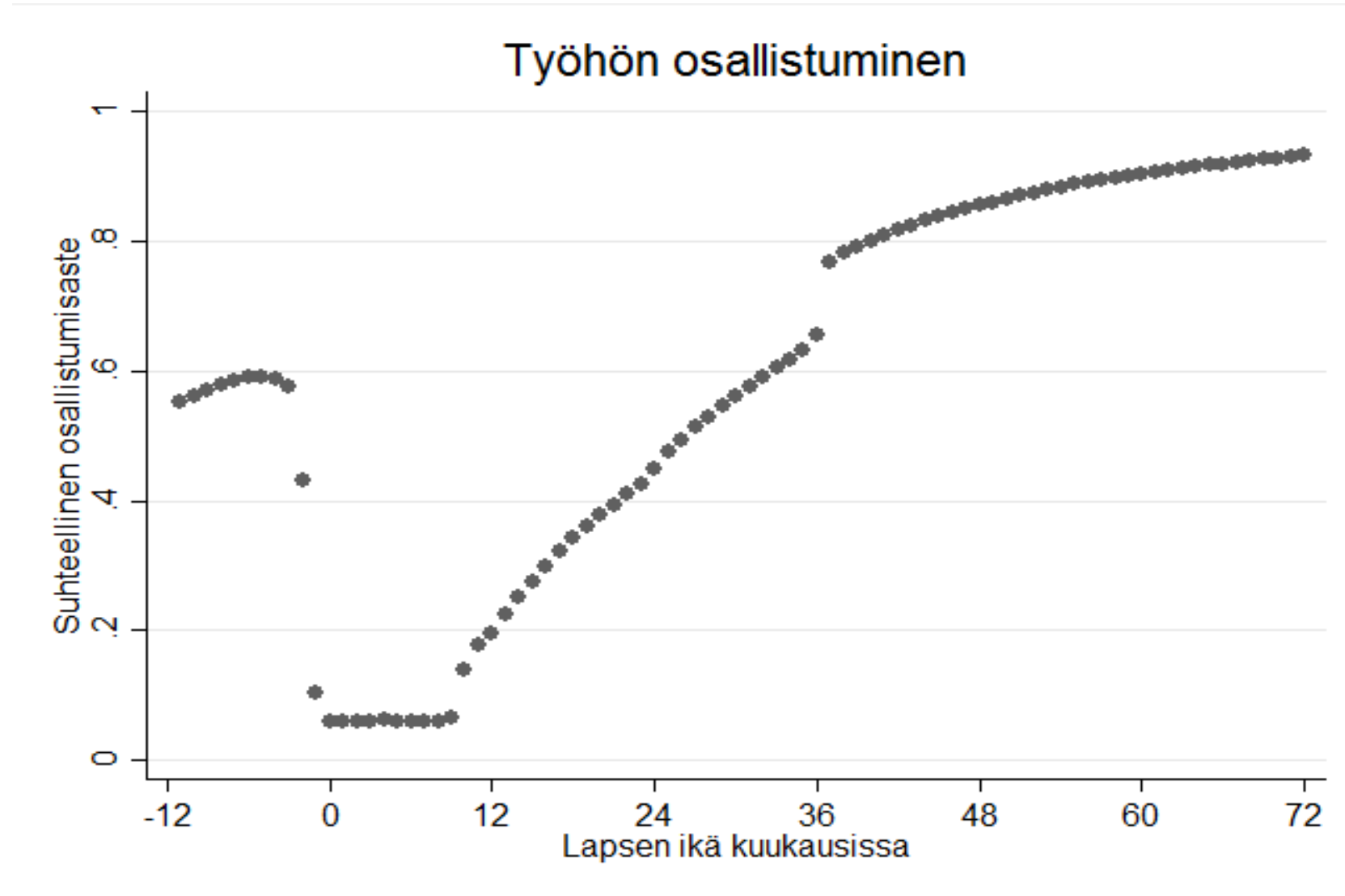
Yhteistyössä: Yhteistyössä: Jon Gruber, Kristiina Huttunen ja
Tuomas Matikka

Taidot Työhön –tutkimusseminaari 10.8.2017

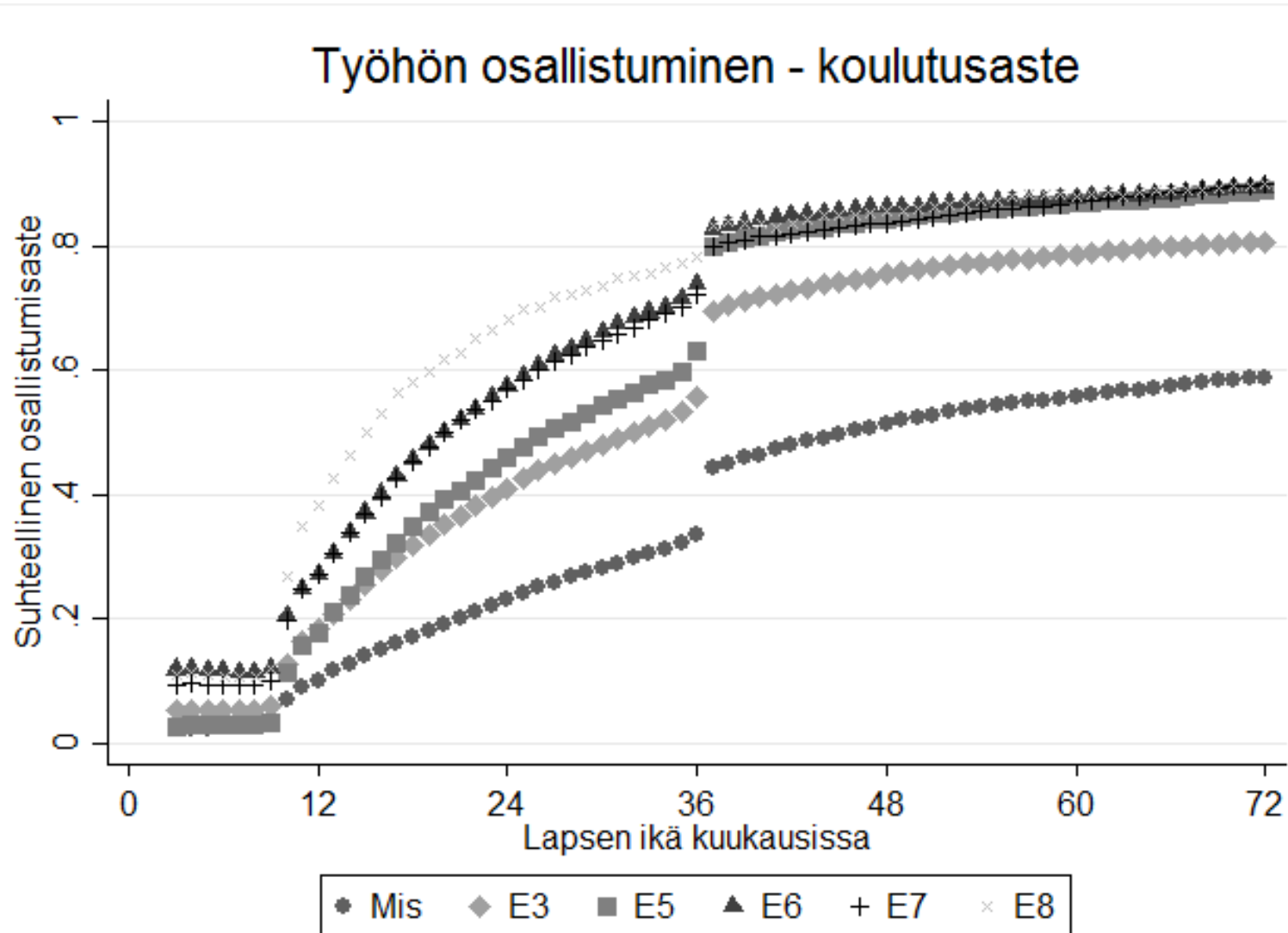


- Lasten hoitomuotojen vaikutuksista lapseen vallitsee voimakkaita ja vastakkaisia mielipiteitä
 - Yhden kannan mukaan varhaiskasvatus tärkeää
 - Toisen kannan mukaan oman äidin tarjoama hoito parasta
- Vaikutus voi vaihdella iän mukaan, esimerkiksi minkä ikäisenä lapsi osallistuu varhaiskasvatukseen
 - Suomessa keskimäärin kansainvälisesti vertaillen varsin myöhään

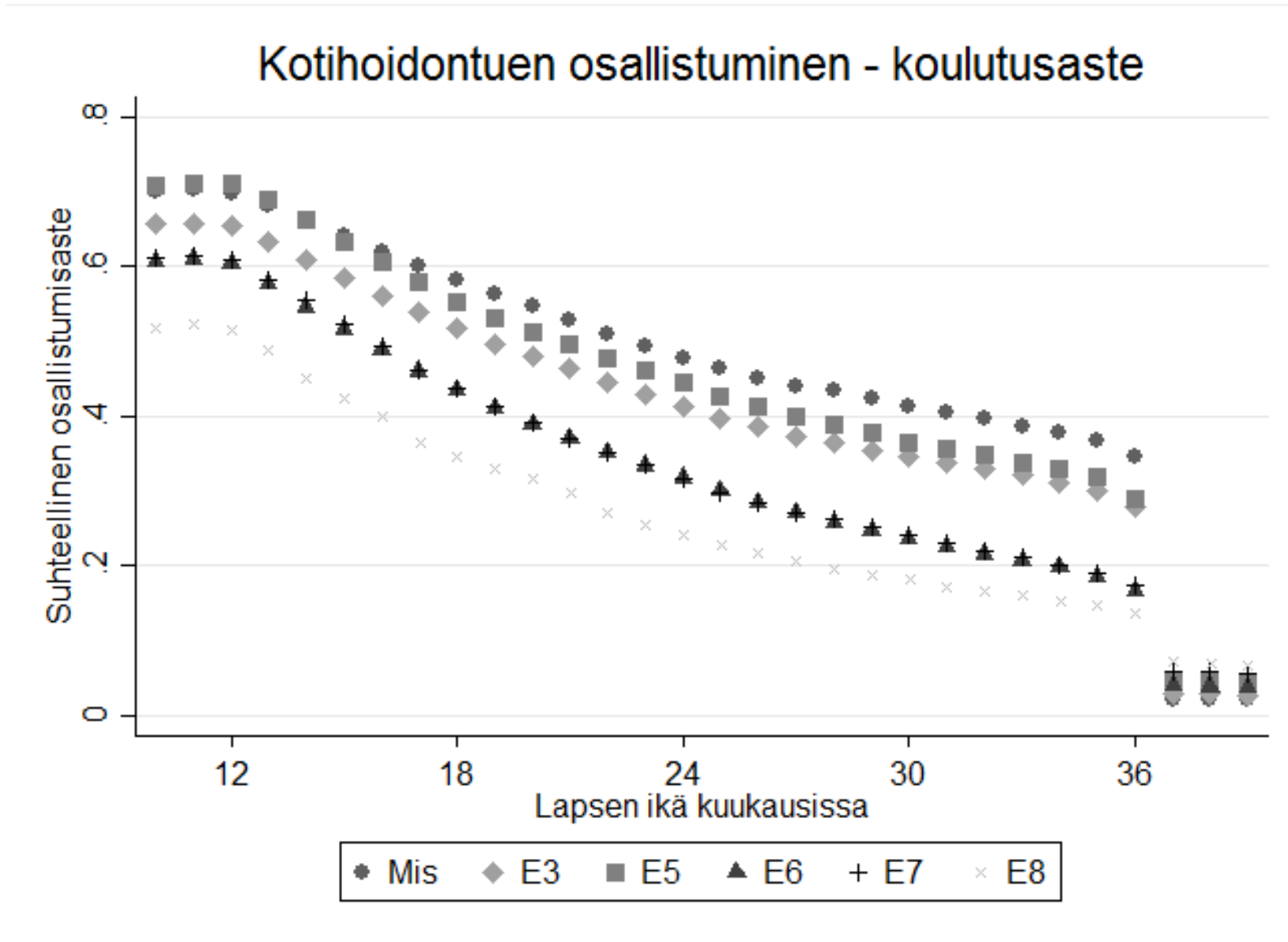
Äitien työllisyys lapsen iän mukaan



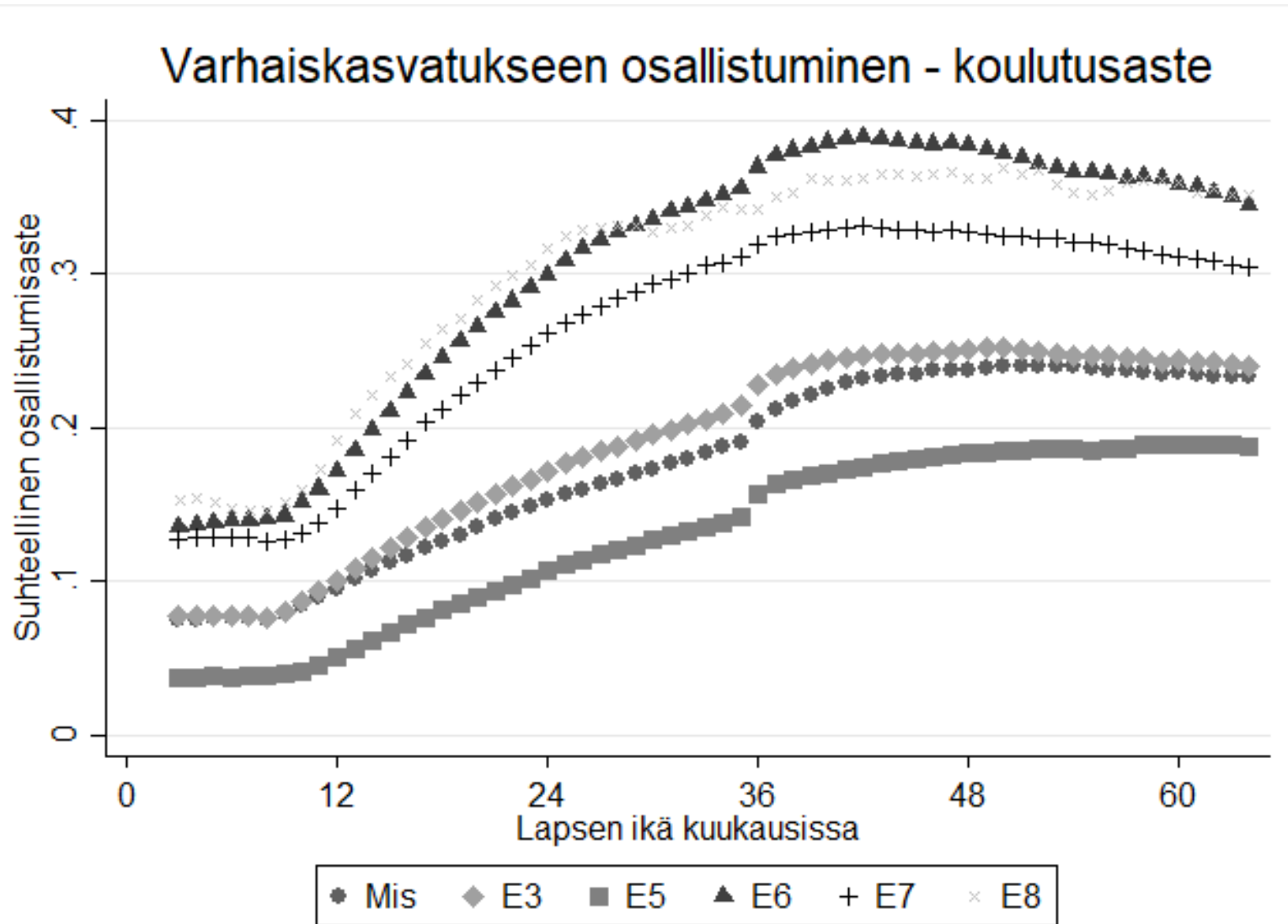
Äitien työllisyys - koulutusaste



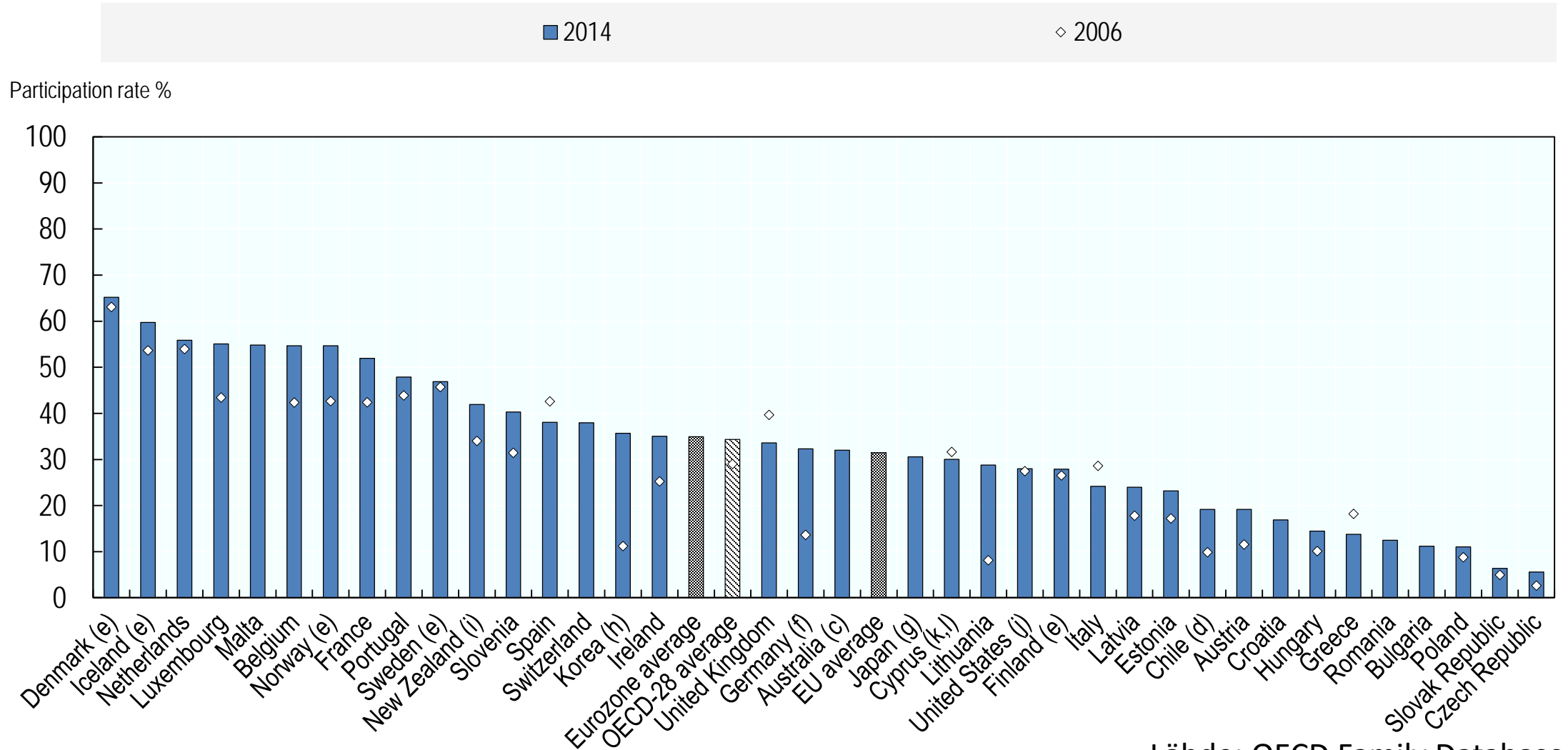
Äitien kotihoidontuki lapsen iän mukaan



Varhaiskasvatukseen osallistuminen



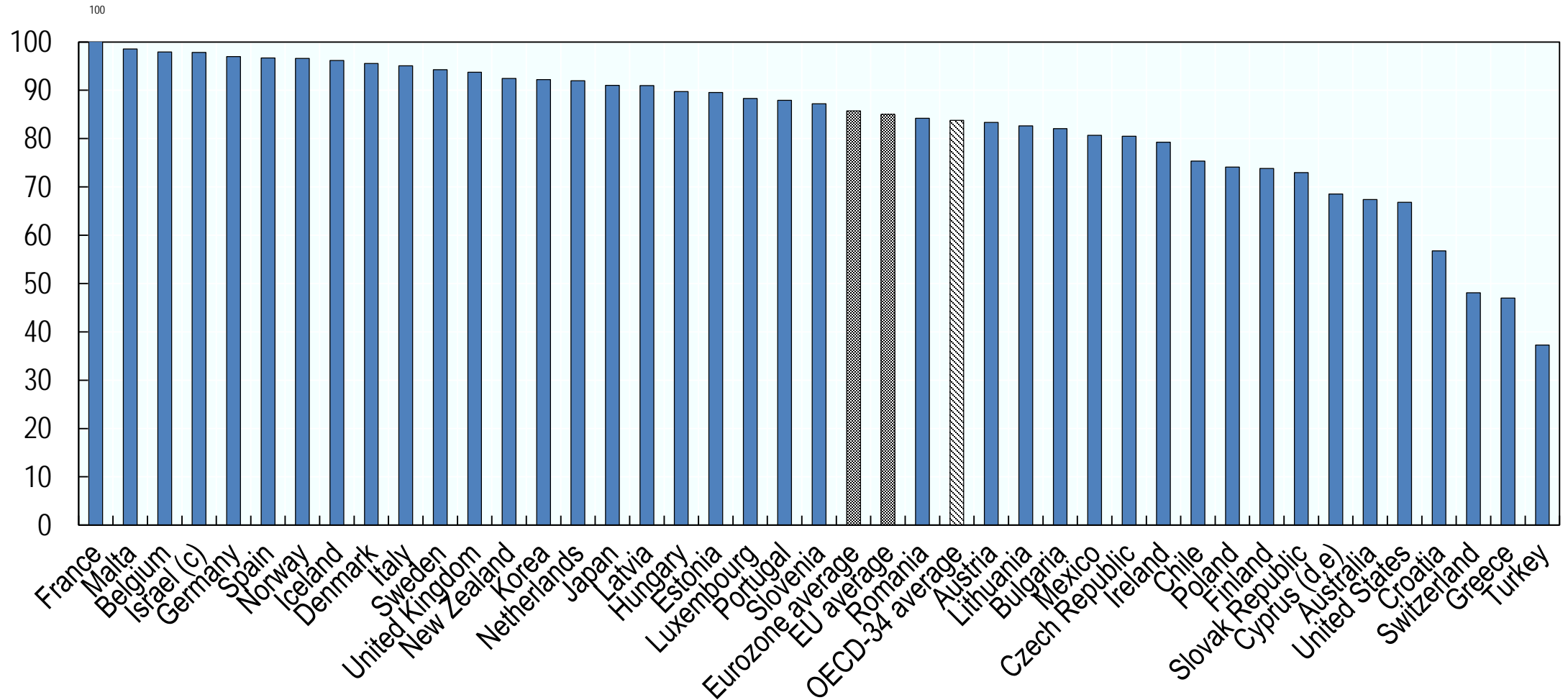
Kansainvälinen vertailu 0-2-vuotiaat



Lähde: OECD Family Database

Kansainvälinen vertailu 3-5-vuotiaat

Enrolment rate %



Lähde: OECD Family Database

Tutkimuskysymykset

1. Lasten kotihoidontuen vaikutus lasten hoitomuotoihin?
 - Missä määrin kotihoidontuki vaikuttaa
 - Lasten alhaiseen varhaiskasvatukseen osallistumiseen
 - Äitien alhaiseen työhön osallistumiseen
2. Lasten hoitomuotojen vaikutus lasten kehitykseen lyhyellä ja keskipitkällä aikavälillä?
 - Tutkitaan lasten neuvola-aineistossa, lasten yhteisvalintarekisterin arvosanoilla ja nuorisoriikosten tuomiorekisterillä

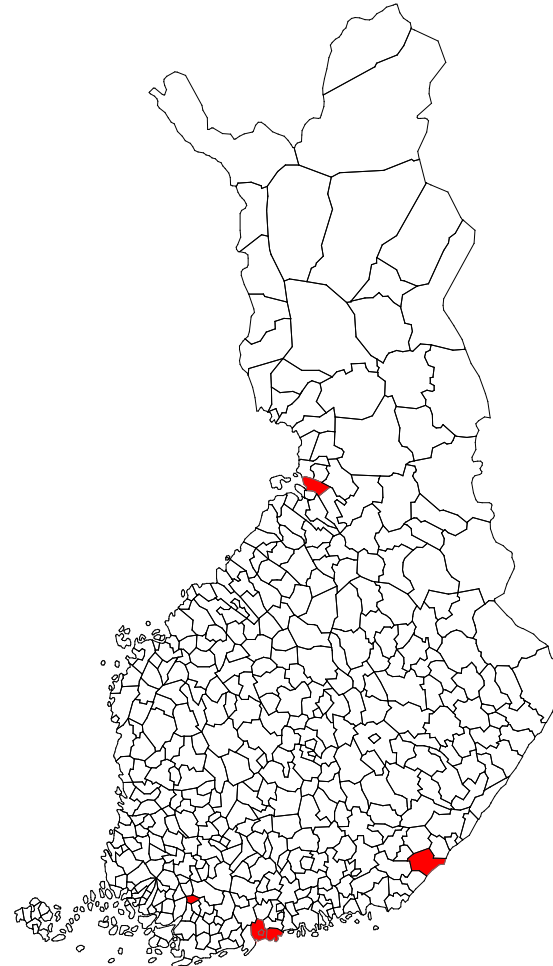
Tutkimuskirjallisuus

- Kognitiiviset kyvyt saattavat syntyä jo varhaislapsuudessa (Heckman ja lukuisat kanssakirjoittajat)
- Lapset yksityisestä julkiseen varhaiskasvatukseen, jos alennetaan julkisen suhteellista hintaa tai laajennetaan tarjontaa (Havnes ja Mogstad 2011, Baker ym. 2008, Cornelissen ym. 2017)
- Kotihoidon (äitien työllisyys) ja varhaiskasvatuksen välillä vaikutukset epäselvempiä (Havnes ja Mogstad 2011, Black ym. 2014), mutta laajamittainen kotihoidontuki lisää kotihoidon suosiota (Kosonen 2014, Gathmann ja Sass 2017)
- Lasten hoitomuodolla keskimäärin keskenään erisuuntaisia tuloksia lapsiin (tai variaatio enemmän tulot kuin hoitomuoto) (Baker ym., 2008 ja Carneiro ym., 2015)
 - Äitiysvapaan pidennyksestä positiivisia vaikutuksia alle 2-vuotiaisiin lapsiin (Carneiro ym. 2015 ja Liu ja Skans 2010)
 - Toisaalta varhaiskasvatukseen pääsyllä myös positiivinen vaikutus (Drange ja Havnes 2015)
- Kirjallisuus löytää heterogeenisiä vaikutuksia
 - Heikommassa yhteiskunnallisessa asemassa olevat tyypillisesti hyötyvät varhaiskasvatuksesta ja muilla vaikutusta ei ole tai se voi olla jopa lievästi negatiivinen (Havnes ja Mogstad 2015, Cornelissen ym. 2017)

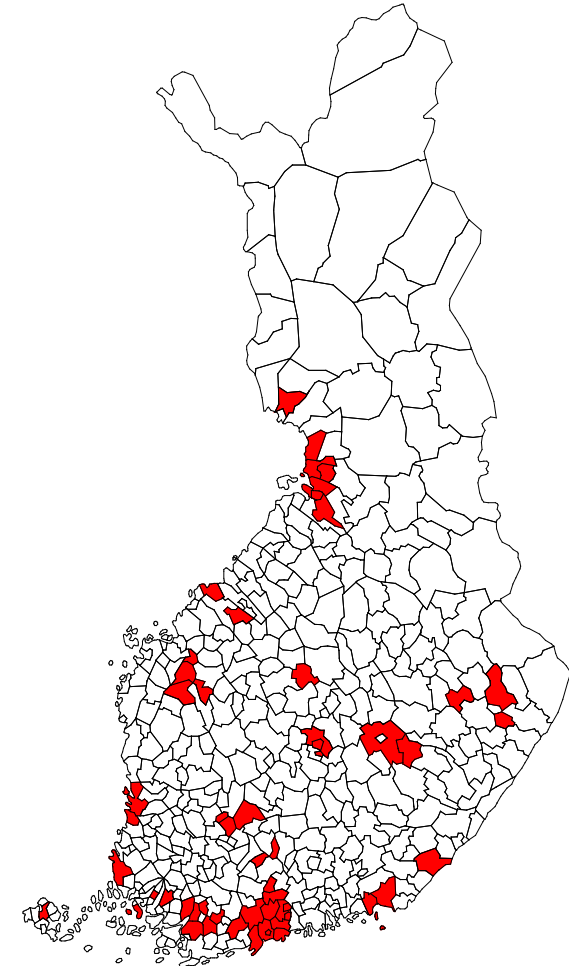
- Suomessa lastenhoitovapaa kestää siihen saakka kunnes nuorin lapsi täyttää kolme vuotta
- Vanhempainrahakausi kunnes nuorin lapsi 10 kuukautta. Korkea tukiaste aiempaan palkkaan nähden
- Tämän jälkeen loppuajan oikeutettu kotihoidontukeen
- Vuonna 2017 (www.kela.fi)
 - hoitoraha on 338,34 e/kk yhdestä lapsesta
 - Muista alle 3-vuotiaista 101,29 e/kk/lapsi
 - Yli 3-vuotiaista (alle kouluikä) 65,09 e/kk/lapsi
 - Hoitolisää voi saada perheen koon ja bruttotulojen mukaan max 181,07 e/kk
- Kunnat maksavat oman politiikkansa mukaan kuntalisiä tähän päälle

- Tutkimukselle haaste on identifioida kausaalivaikutus
- Hyödynnetään kotihoidontuen kuntalisien esiintymistä eri kunnissa
 - Vertaillaan samanlaisia äitejä, jotka oikeutettu eri määrään kuntalisää
- Kotihoidontuella havaittu olevan kohtuullisen suuri vaikutus vanhempien työllisyyteen (Kosonen, 2014)

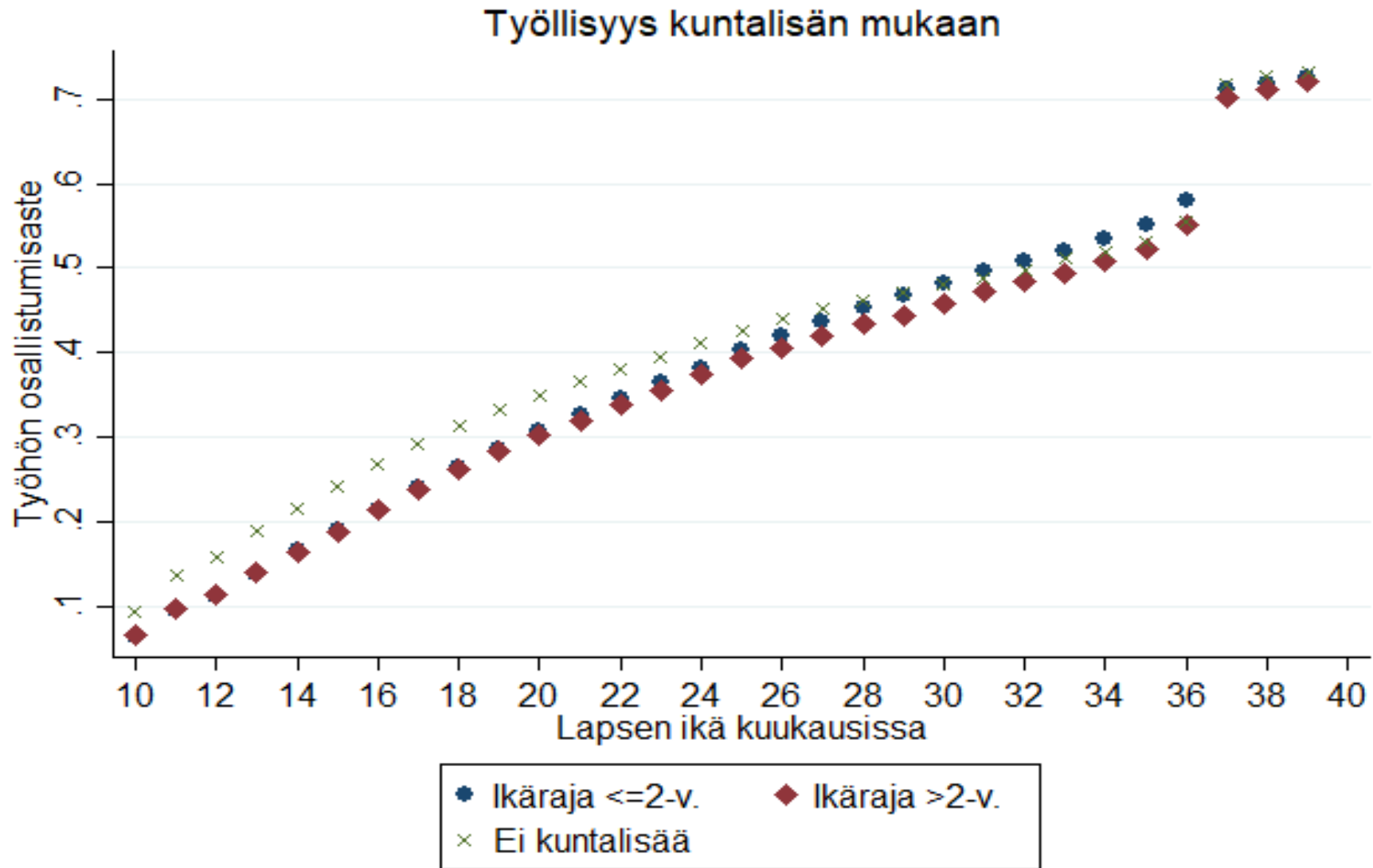
1995



2005



Äitien työllisyys kotihoidontuen mukaan



Aineistot

- FLEED aineisto ja verorekisterit, joista havaitaan kaikkien työvoimassa olevien työ- ja tulohistoriatietoja vuosilta 1994-2014
- Syntyneiden rekisteri, milloin kenelle syntynyt lapsi (ja tietoja lapsen ja äidin terveydestä)
- KELA:n Lape – aineisto, jossa kotihoidon ja varhaiskasvatuksen käytön tietoja
- Kuntalisäaineisto, jossa yksityiskohtaisia tietoja kuntien kuntalisien säännöistä

- Lastenneuvola-aineisto, valituista kunnista tietoja lasten neuvolatestien tuloksista
- Yhteisvalintarekisteri
- Tuomiotilasto
- (Tulevaisuudessa) Ylioppilastutkintojen tiedot

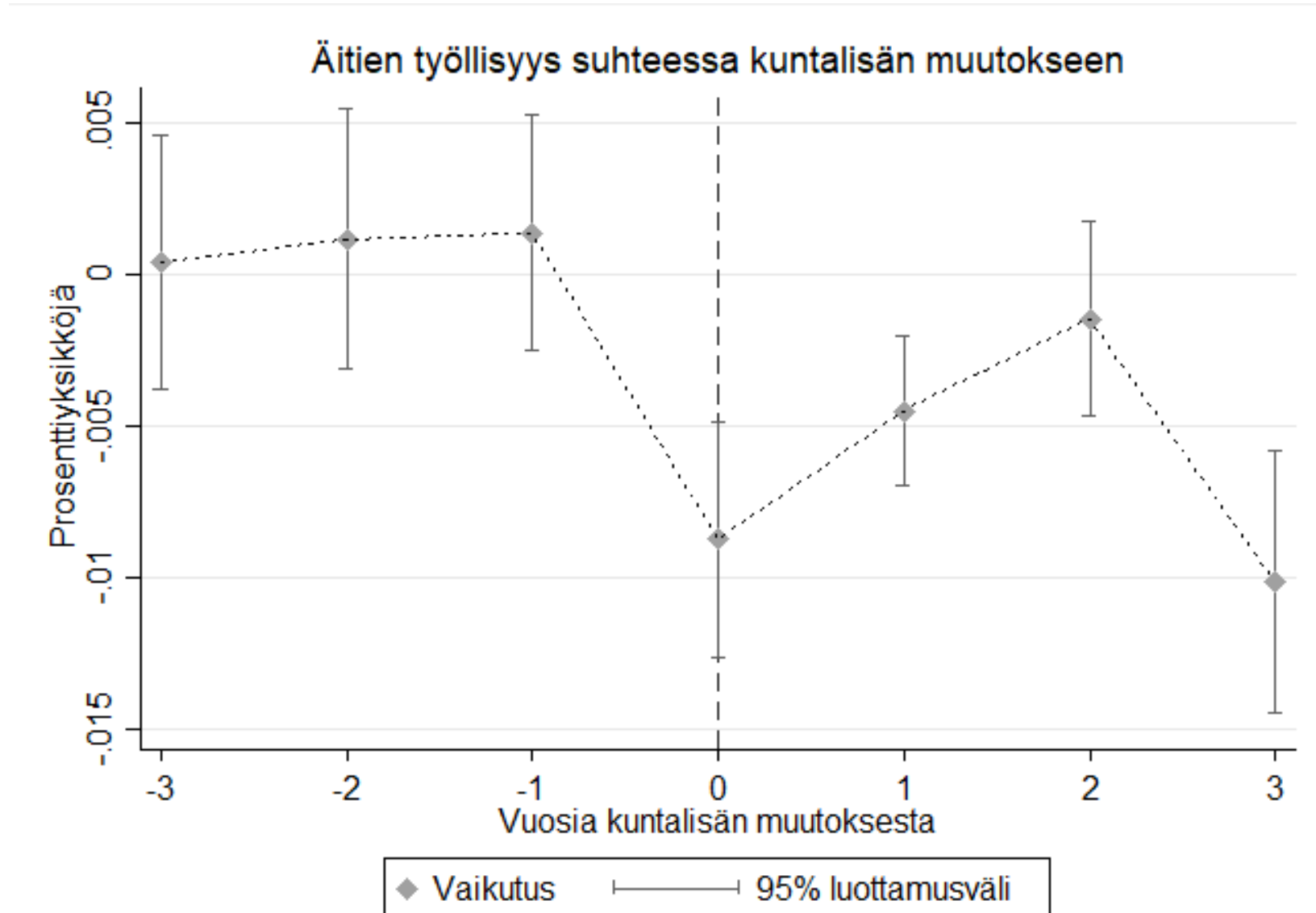
Aineistot – neuvola-aineistot

- Tietoja useasta kunnasta, joista osalla kuntalisävaihtelua:
 - Helsinki, Espoo, Tampere, Turku, Oulu, Jyväskylä, Kuopio, Lahti, Hämeenlinna, Kotka, Lappeenranta
 - Kouvola, Porvoo, Pori, Rauma, Rovaniemi, Nurmijärvi, Kirkkonummi, Vaasa, Hyvinkää, Lohja, Naantali
 - Akaa, Inari, Raahe, Rautjärvi, Ulvila, Tammela, Seinäjoki, Salo, Nokia, Forssa, Sastamala, Lempäälä, Parainen, Kalajoki, Valkeakoski, Loviisa, Mäntsälä,
- Testejä joka ikävuosi 2-6-vuotiaille, Lene 4-vuotiaana, standardoidut testit
- Testit, tallennetaan +/- ja myös sanallisia arvioita:
 - Puheen ymmärtäminen ja käsitteet: esim. noudattaa 2-osaisia ohjeita, tuntee pääväreistä $\frac{3}{4}$, kertoo kuvasta yksityiskohtia, kertoo kuvien esittämiä tapahtumia
 - Hienomotoriikka: jäljentää ympyrän/ristin/neliön/kolmion, piirtää ihmisen (4-5 tai 5-8 osaa), leikkaa paperista ympyrän

Empiirinen strategia

- Vertaillaan eri kunnissa ensimmäisessä vaiheessa työllisyyden eroja ja sitten lasten kehityksen mittarien eroja
- Kontrolloidaan pois kuntien ja eri koulutustasojen ym. ajassa muuttumattomia eroja, sekä yleisiä aikatrendejä
- Silloin vain kuntalisän määrä selittää eroja äitien tai lasten välillä
- Regressioyhtälö:
- $$y_{i,m} = \alpha + \beta_1 \text{supplement}_{i,m} + \eta_t + \vartheta_m + X_{i,m} \beta_2 + \epsilon_{i,m}$$

Ensimmäinen vaihe



Ensimmäinen vaihe

Ensimmäinen vaihe

Muuttujat	(1) Koko	(2) Neuvola
Kuntalisä	-0.0193*** (0.00162)	-0.00948*** (0.00206)
Vakio	-0.121*** (0.0277)	-0.173*** (0.0286)
Havainnot	3,020,630	937,344
R-toiseen	0.167	0.177

Yleinen muoto

Neuvolatestit

	(1)	(2)	(3)
Muuttujat	Lene	Yhdistelmä	Yhdistelmä, puoliso
Kuntalisä	0.0236*** (0.00845)	0.00845 (0.0110)	0.0213** (0.0101)
Vakio	0.268* (0.150)	1.374*** (0.298)	1.022* (0.537)
Havainnot	241,832	106,024	87,260
R-toiseen	0.042	0.061	0.050

Yhteenveto

- Lasten hoitomuotojen vaikutukset lapseen aktiivisen tutkimuksen alaa
- Suomessa alle kolmivuotiailla lapsilla korkea kotihoidon aste ja matala varhaiskasvatukseen osallistumisaste
- Hyödynnettiin kotihoidontuen kuntalisän tuomaa vaihtelua
 - Tärkeää pyrkiä vastaamaan miten juuri hoitomuoto vaikuttaa lapseen, eikä pelkästään miten lapset ovat erilaisia ilman hoitomuodon vaikutusta
- Tuloksena, että kuntalisän variaatiolla uskottavasti vaikutusta äitien työllisyyteen ja siten hoitomuotoihin
- Alustava tulos viittaa, että varhaiskasvatus voi olla hyvä alle kolmivuotiaille lapsille
 - Toisaalta tuloksissa vielä paljon vaihtelua ja luultavasti eri ryhmissä vaikutus voi mennä eri suuntiin